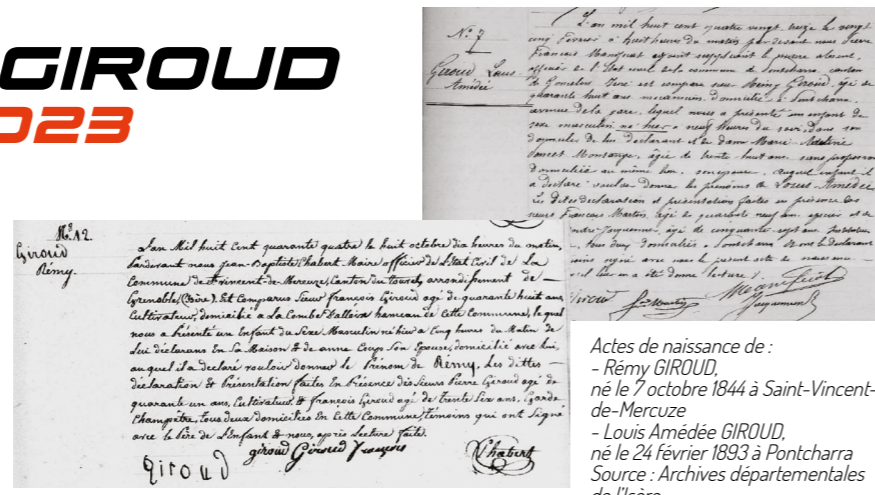
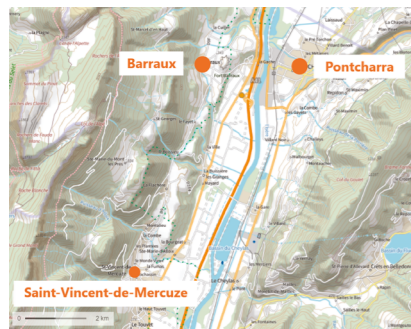


La fonderie GIROUD 150 ans en 2023

Enfant unique de François GIROUD (1794-1858), cultivateur et d'Anne COUP (-1876), Rémy GIROUD né le 7 octobre 1844 à Saint-Vincent-de-Mercuze (Isère) - Commune, berceau des GIROUD, où l'on peut remonter la lignée jusqu'à Félix GIROUD, tisserand, né vers 1670, époux de Virginie BURNOUD, dont leur fils Antoine GIROUD sera drapier.

En 1873, alors âgé de 29 ans, Rémy GIROUD qui a appris le métier de mécanicien, va s'établir à Pontcharra-sur-Breda (commune de naissance de Pierre du Terrail, seigneur de Bayard « chevalier sans peur et sans reproche » (1475-1524), située à 5 km un peu plus au nord de Saint-Vincent-de-Mercuze) où il sera à l'origine de la création de la Fonderie GIROUD implantée de nos jours à Barraux (Isère).



Actes de naissance de :
- Rémy GIROUD, né le 7 octobre 1844 à Saint-Vincent-de-Mercuze
- Louis Amédée GIROUD, né le 24 février 1893 à Pontcharra
Source : Archives départementales de l'Isère



Maquette au 1/10 d'une batteuse à grain GIROUD Pontcharra actionnée par une locomobile à vapeur, réalisation Marc Tassan



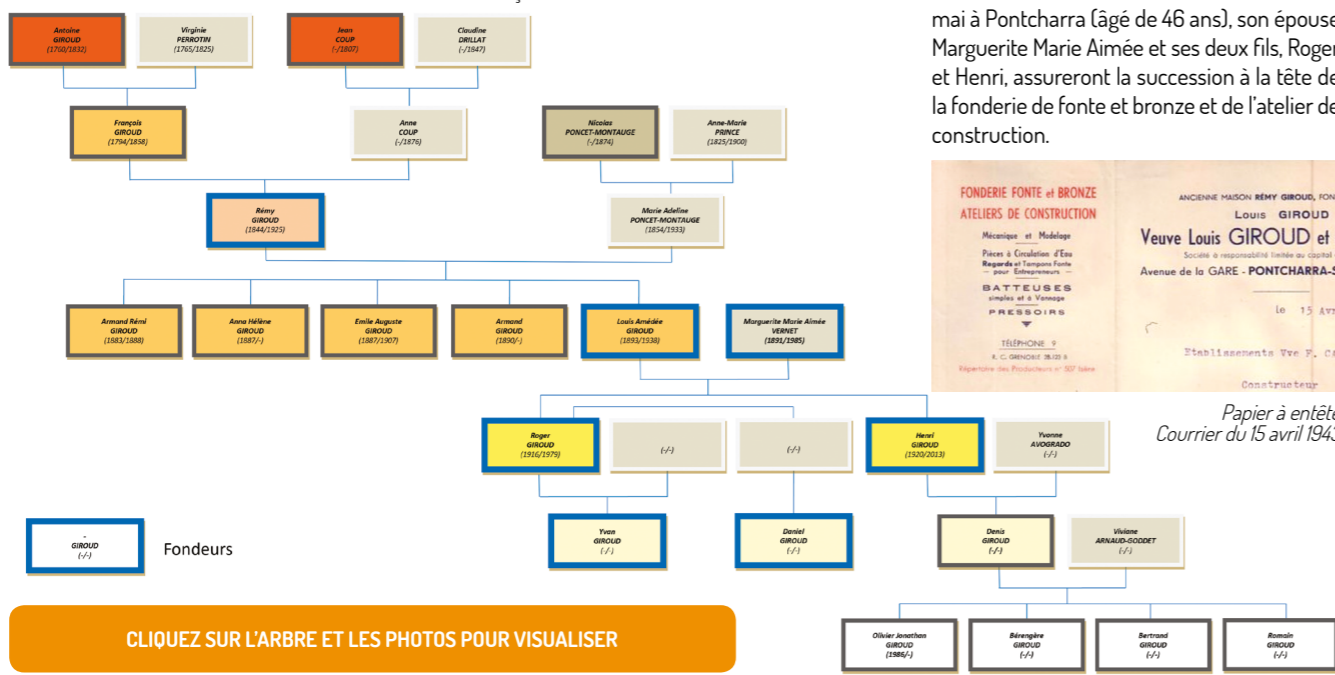
Ancienne batteuse à grain GIROUD

Avec son épouse Marie Adeline PONCET-MONTAUGE (1854-1933) ils auront cinq enfants : Armand Rémi (1883-1888), Anna Hélène (1885-), Emile Auguste (1887-1907), Armand (1890-) et Louis Amédée GIROUD (1893-1938) qui succèdera à son père à la tête de l'entreprise spécialisée dans la réalisation d'équipements agricoles.

Louis Amédée GIROUD et Marguerite Marie Aimée VERNET (1891-1985) son épouse, donneront naissance à 2 garçons : Roger GIROUD (1916-1979) et Henri GIROUD (1920-2013) - Grand-père du footballeur international français Olivier GIROUD.

En 1925, Rémy GIROUD décède le 22 juillet à l'âge de 80 ans à Pontcharra. Paul-François BARBE administre l'entreprise, Edouard ZEGUT reste à la direction technique.

En 1938, Au décès de Louis GIROUD, le 19 mai à Pontcharra (âgé de 46 ans), son épouse Marguerite Marie Aimée et ses deux fils, Roger et Henri, assureront la succession à la tête de la fonderie de fonte et bronze et de l'atelier de construction.



CLIQUEZ SUR L'ARBRE ET LES PHOTOS POUR VISUALISER



Papier à entête Courrier du 15 avril 1943



Chantier V-Process coulée verticale

Implantée avenue de la Gare à Pontcharra-sur-Breda, la fonderie est spécialisée dans la fabrication de pièces à circulation d'eau, de regards et tampons en fonte, de batteuses simples et à vannage, de presseoirs, ...

En 1961, L'activité de fonderie GIROUD continue de croître et par manque de place les deux frères GIROUD, Roger et Henri, décident de construire un nouveau bâtiment et une nouvelle fonderie à 2 km sur la commune de Barraux.



La fonderie sur le site de Barraux continuera à se développer avec de nouveaux bâtiments en 1967, 1969 et en fin 1989.



En 1979, Roger GIROUD P.D.G. décède à l'âge de 63 ans. Son fils Yvan GIROUD est nommé P.D.G., son demi-frère Daniel GIROUD est Directeur Général.

En 1982, La fonderie s'équipe d'un chantier de moulage sous vide (V-Process Vertical) le premier implanté en Europe. C'est une déci-

sion importante à cette époque, une innovation, le chantier qui est installé était celui qui avait été exposé au salon GIFA de Düsseldorf l'année précédente. Compte tenu des fortes hausses de prix subies par les résines de moulage, que les pièces produites par Giroud se prêtaient à cette technique innovante, là résidaient entre autres deux raisons essentielles de cette décision pour les dirigeants familiaux.

Comme signalé ci-après un autre chantier complètera ce premier investissement. Ces deux chantiers qui ont stoppé leurs productions il y a dix ans sont désormais démontés, un décision logique liée au développement des pièces qui ne correspondent plus aux performances de cette technique de moulage.

En 1991, Le client Suisse de Fonderie GIROUD, le groupe VON ROLL entre au capital.

En 1992, Un deuxième V-Process à joint horizontal est installé pour la réalisation de pièces complexes en dimensions et en design.

En 1993, Yvan Giroud cède les dernières parts du capital au groupe Suisse.

En 1994, Le Groupe VON ROLL nomme un Directeur Général en remplacement d'Yvan GIROUD.

En 1995, Le Directeur Général nommé un an plus tôt est démis de ses fonctions et un comité directeur est nommé.



FONDERIE GIROUD Industrie Chemin de Renevier - RN90 BP 39 - 38530 Barraux

En 1997, Le groupe VON ROL nomme Patrick COLLIN Directeur Général puis P.D.G. de fonderie GIROUD.

En 2001, Le groupe VON ROLL se restructure et transfère une grande partie du Moulage Main de Suisse chez Fonderie GIROUD.

En 2002, Le groupe VON ROLL est très endetté et déficitaire ; il décide de vendre ses fonderies : la division fonderies (9 fonderies : 6 en Suisse et 3 en Europe : 1 en Allemagne, 1 au Portugal et 1 en France).

En 2003, Les fonderies sont reprises par un groupe d'investisseurs Suisse et Kazakhs. Les reprenneurs se concentrent uniquement sur 3 fonderies suisses et les trois fonderies hors de Suisse déposent leurs bilans. La fonderie allemande est liquidée. Fonderie GIROUD est placée en redressement judiciaire.

En mars 2005, Désireux de sauver l'entreprise, Patrick COLLIN actuel Président (travailla depuis 1992, en tant que directeur commercial, DG puis PDG), et trois autres cadres :

- Stéphane COLLIER actuel Directeur Général (depuis 1996 en production),
- Fabien FERLAT actuel Responsable Commercial (depuis 1993 en production et qualité),
- Jean-Pierre LARGE Responsable Méthodes et développement (parti en retraite depuis).

décident de la racheter en partenariat avec un industriel régional qui prend la majorité du capital. Ainsi naît FONDERIE GIROUD Industrie en reprenant 97 des 100 salariés en poste.

En 2006, Les 4 cadres créent une Holding Développement Fonderie Industrie.

Le pari est réussi, ne perdant aucun client durant toute la période de redressement, les fournisseurs et les banquiers ont suivi et les salariés ont également joué le jeu !

La FONDERIE GIROUD Industrie réalise des pièces en fonte pour les biens d'équipement lourd (machines à imprimer, moteurs marins, ascenseurs, robinetterie industrielle...). Elle travaille pour de grands comptes tels que Michelin, Caterpillar, Goodyear et General

Electric., ABB Turbo... Elle est un fournisseur stratégique de l'un de ses clients historiques les usines de production d'aluminium primaire des vallées alpines voisines et Pyrénéennes, anciennement PECHINEY et bien logiquement continue de lui fournir des pièces de hautes qualités tout en recherchant à remplacer une partie des volumes de production destinés à cette filière en complète restructuration industrielle. Nos lecteurs acteurs de ce secteur qui connaissent l'histoire de la production d'aluminium primaire comprendront aisément cette logique de diversification.

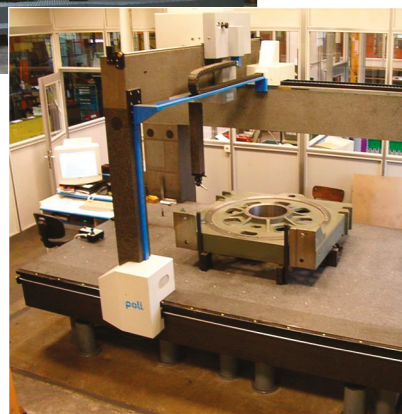
Conservant un lien fort entre les fonctions techniques et commerciales, l'entreprise réalise des pièces complexes à forte valeur ajoutée à partir du plan fourni par le client. La qualité et la rapidité des délais sont les premiers critères retenus. Patrick COLLIN estime qu'en trois ans, le métier a changé : "Avant, nous étions sous-traitants, aujourd'hui nous co-concevons les pièces avec le client. Cette notion de service est très importante." ...

En 2013. La holding DFI achète la totalité du capital et devient seul actionnaire. Henri GIROUD décède à l'âge de 97 ans.

En 2016. Afin de compléter ses savoir-faire, FONDERIE GIROUD Industrie reprend en juin 2016 l'usine de montage SIMB située à 2 rue de la Filature 54360 Blainville-sur-l'Eau, alors en redressement judiciaire, lui permettant d'usiner, d'assembler et de monter elle-même ses pièces. Cette nouvelle société est nommée si.2m.b : <https://si2mb.com/> si.2m.b est dirigée par Sébastien COLLIN ESFF 2009.



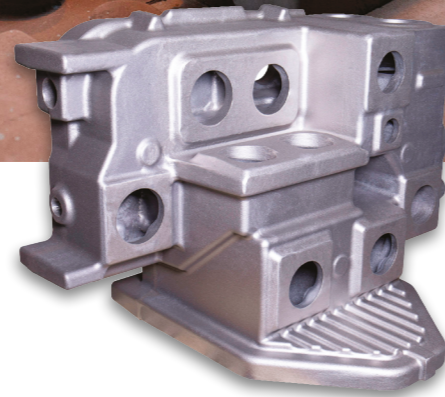
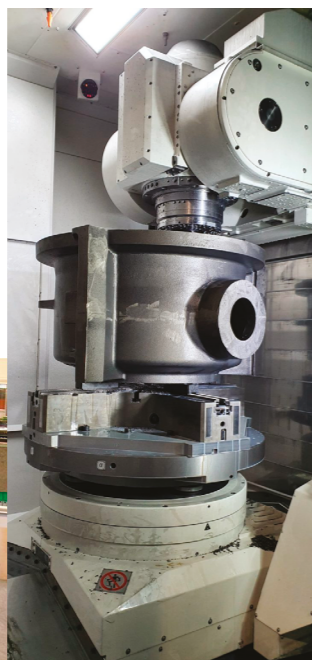
si.2m.b
Machines
d'usinage



En 2022. La PME vend 60 % de sa production en export. D'après les données, sur les 52 employés, 15 sont bilingues, certains trilingues, dont 5 ingénieurs.

Sur les 1 500 tonnes livrées, dégagant 9 millions d'euros de chiffre d'affaires, le premier client de la fonderie est la société ABB Turbo system AG devant 80 autres.

Les pièces en fonte et en acier créées mesurent de 1 à 4 m, pèsent de 10 kg à 5 tonnes, et aident à constituer des paquebots, des



trains, des usines de fabrication, des barages, à stocker des déchets nucléaires, ou à produire des énergies renouvelables.

Les pays desservis par la fonderie sont très divers : La France (40%), la Suisse (28%) et la Finlande (16%), L'Allemagne (12%), mais aussi la Chine et l'Afrique.

Les marchés les plus représentés dans le chiffre d'affaires sont les moteurs, les turbos, l'aluminium, la robinetterie.

En 2023. La fonderie fête ses 150 ans d'existence.

Sources

- Informations : M. Patrick COLLIN, PDG de Fonderie Giroud Industrie
- De la nécessité de transmettre l'information <https://www.linkedin.com/pulse/how-do-we-ensure-hand-down-know-fonderie-giroud-industrie-sas/?tracking=gld=yMAzw9D6JhoEql0K-WJ7FhQ%3D%3D>
- Vidéo Global Industrie <https://www.youtube.com/watch?v=8hBTxbFafno>
- Fonderie Giroud parie sur la maîtrise de l'énergie <https://www.presences-grenoble.fr/actualites-industrie-grenoble/>

- [fonderie-giroud-parie-sur-la-maitrise-de-l-energie.htm](https://www.grenoble-ecobiz.biz/jcms/rec_176363/fr/la-renais-sance-de-la-fonderie-giroud)
- La renaissance de la Fonderie Giroud https://www.grenoble-ecobiz.biz/jcms/rec_176363/fr/la-renais-sance-de-la-fonderie-giroud
- Von Roll prend le contrôle de la fonderie Giroud <https://www.lesechos.fr/1992/09/von-roll-prend-le-contrôle-de-la-fonderie-giroud-932134>
- Archives départementales de l'Isère <https://archives.isere.fr/page/registres-paroissiaux-et-detat-civil-Généanet> :
- <https://www.geneanet.org/>
- Aux origines de Payet, Giroud et Griezmann <https://www.rfgenealogie.com/infos/aux-origines-de-payet-giroud-et-griezmann>

Yves LICCIA - ATF //



<https://www.youtube.com/watch?v=8hBTxbFafno>

RETROUVEZ LA FONDERIE DE NOS JOURS AU TRAVERS DE L'ARTICLE « DÉCOUVERTE DE FONDERIE GIROUD INDUSTRIE » en page xx de ce numéro.

